

Programmering:

Se även menyöversikt.

Efter man har monterat mottagaren (se sida 4 i manualen). Mottagaren programmeras Innan montering av sensorer.

Första gången mottagaren används visas "NSP" i displayen (no sensors programmed) dvs. inga sensorer programmerade.

Håll in P-knappen i 3 sekunder för att byta från normal drift till programmeringsläge.

Steg 1. Installera tryckenheter

1. Bläddra med P-knappen till menyval "Installera tryck/temperatur enheter" (skärm 4).
2. Pila ned för att välja tryckenheter (börjar PSI)
3. **Håll in S-knappen i 3 sekunder för att redigera.**
4. Välj Bar eller kPa, vilket som föredras.
5. Håll in S-knappen i 3 sekunder när du valt enhet för att gå bakåt.

Steg 2. Installera sensor id

Varje hjul installeras separat.

Anteckna, för steg 4, vilket sensor ID som programmeras till vilket hjul.

1. Bläddra med P-knappen till menyval man "Installera sensor id" (skärm 1).
2. Använd pilarna för att välja hjul.
3. **Håll in S-knappen i 3 sekunder för att påbörja redigering av id** (tre siffror på sensorn).
4. Använd pilarna för att lägga in sensornumret.
5. Håll in S-knappen i 3 sekunder för att sluta.
6. Forsätt från punkt 2 för att installera nästa hjul.

Steg 3. Installera önskat däcktryck

Varje hjul installeras separat.

1. Bläddra med P-knappen till menyval "Installera sensor id" (skärm 1).
2. Använd pilarna för att välja hjul.
3. Håll in S-knappen i 3 sekunder för att påbörja redigering av önskat däcktryck.
4. Använd pilarna för att lägga in önskade däcktryck.
5. Håll in S-knappen i 3 sekunder för att spara och avsluta redigeringsläget.
7. Forsätt från punkt 2 för att installera nästa hjul.

Håll in P-knappen i 3 sekunder för att byta från programmeringsläge tillbaka till normal drift.

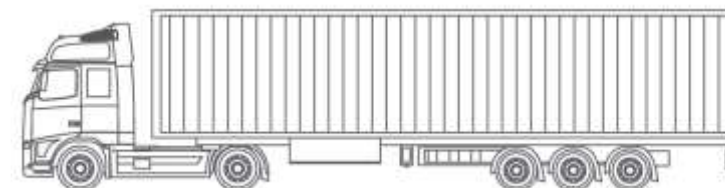
Steg 4. Montera sensorerna

1. Skruva på alla sensorer på däckventilerna.

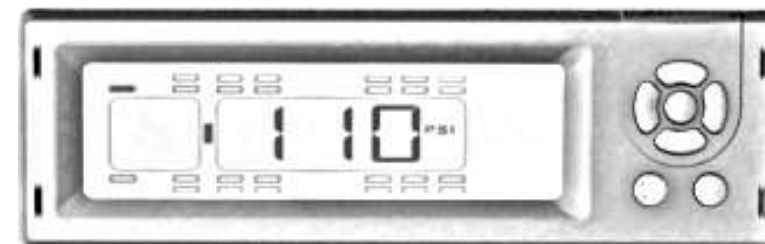
Obs: Sensorvikt 25g. Kräver metall "clamp-in" ventiler.

Steg 5. Vänta för mottagning

1. "NSP" visas på displayen igen när mottagaren söker signal. Mottagandet kan ta ungefär 2-3 minuter (max 6 minuter).
2. När den har tagit emot signal för en sensor, så syns det hjulet vid lastbilsfiguren på displayen.
3. När alla sensorer har tagits emot, syns "ON" på displayen.

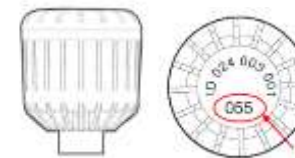


Skärm/mottagare



Ska kopplas till påbyggnads plinten:
Svart – jord, Röd – 30A konstant ström, Blå – 15A tändning

Sensor/Givare



Antenn



MENYÖVERSIKT

NORMAL DRIFT



Inga sensorer programmerade



Alla sensorer mottagna



Visning av tryck/temperatur

← **Håll P** →
i 3 sekunder

Håll in P-knappen i 3 sekunder för att byta från normal drift till programmeringsläge. För att återgå till normaldrift, håll in P-knappen i 3 sekunder igen.

LARMAR



12,5% lågtryck



25% lågtryck



50% lågtryck



Snabb läckage



Övertryck



Hög temperatur



Mottagningsfel

Vid larm, tryck på en knapp. Så slutar den att tuta. Röda lampan fortsätter att blinka.

PROGRAMMERINGSLÄGE

1.



Tryck P ↓

Installera sensor id:

- använd pilarna för att välja hjul
- håll in S-knappen i 3 sekunder för att börja redigera id
- använd pilarna för att lägga in numret
- håll in S-knappen i 3 sekunder för att avsluta redigeringsläget



2.



Tryck P ↓

Installera däcktryck:

- använd pilarna för att välja hjul
- håll in S-knappen i 3 sekunder för att påbörja redigering
- använd pilarna för att lägga in önskat däcktryck
- håll in S-knappen i 3 sekunder för att avsluta redigeringsläget.

3.



1. År

2. Månad

3. Dag

4. Klocktimme

5. Klockminuter

Installera datum och tid:

- använd upp/ner pilarna för att välja bland år/månad/dag/timme/minuter
- håll in S-knappen i 3 sekunder för att påbörja redigering
- använd pilarna för att lägga in korrekt värde
- håll S-knappen i 3 sekunder för att avsluta redigeringsläget

Tryck P ↓

4.



Tryck P ↓



Installera tryck / temperatur enheter:

- använd upp/ner-pilarna för att välja tryck eller temperatur
- håll in S-knappen i 3 sekunder för att påbörja redigering
- använd upp/ner-pilarna för att välja enheter t.ex. Bar / kPa
- håll in S-knappen i 3 sekunder för att avsluta redigeringsläge

5.



Tryck P ↓ igen för att gå tillbaka till 1.

Radera sensor id:

- använd pilarna för att välja hjul
- håll in S-knappen i 3 sekunder för att radera id numret